

Géographie & ferroviaire

Regards sur la collaboration UCA – SNCF

Frédéric Faucon

14 octobre 2021



Pourquoi une collaboration ?

Une logique d'apports mutuels

➤ **Apports pour l'Université**

- Formation d'étudiants (stages, projets collectifs, alternances)
- Certains embauchés ensuite dans l'entreprise
- Acquisition de savoirs et de savoirs faire pour les étudiants et les enseignants
- Pour les enseignants-chercheurs acquisitions de connaissances au contact de différents corps de métiers ferroviaires

➤ **Apports pour la SNCF**

- Un champ d'investigation utilisant les compétences des géographes que l'on ne trouve pas forcément à l'intérieur de l'entreprise
- Possibilité de se visiter un sujet avec un œil extérieur à l'entreprise
- Avoir des résultats opérationnels valorisables, qui peuvent constituer des outils de dialogue avec les collectivités ou de décisions stratégiques à l'intérieur de l'entreprise

□ Différents axes de travail

➤ **Diagnostics et propositions sur différents types d'espaces :**

- Lignes non circulées
- Utilisation et valorisation des gares

➤ **Inventaire & valorisation du patrimoine**

➤ **Cartographie**

□ Plusieurs processus imbriqués

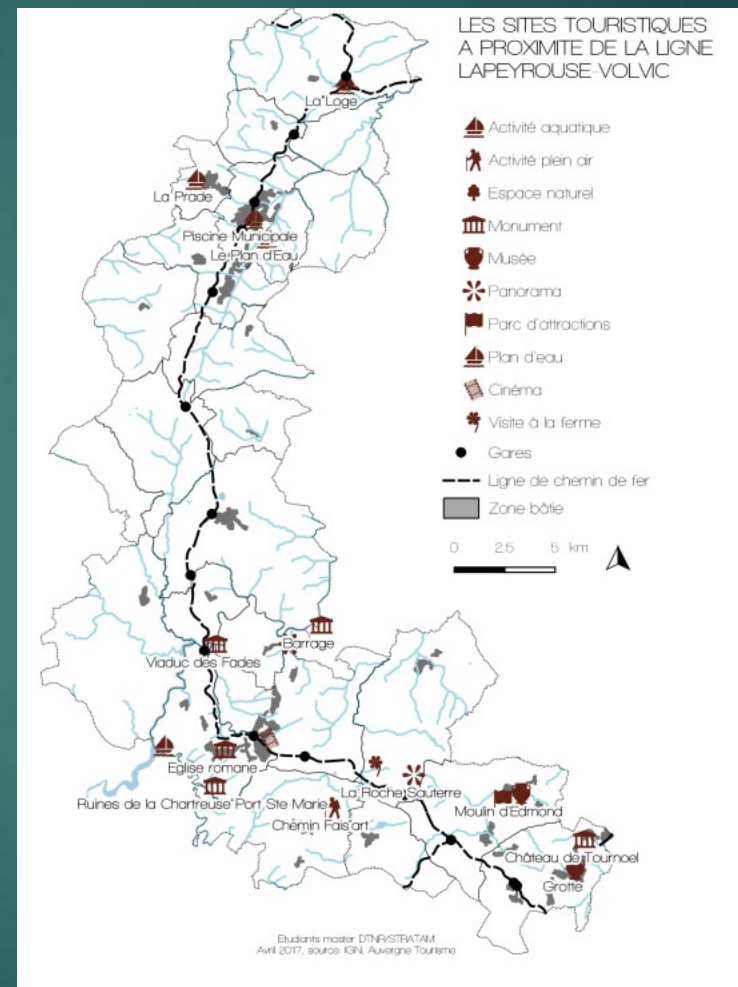
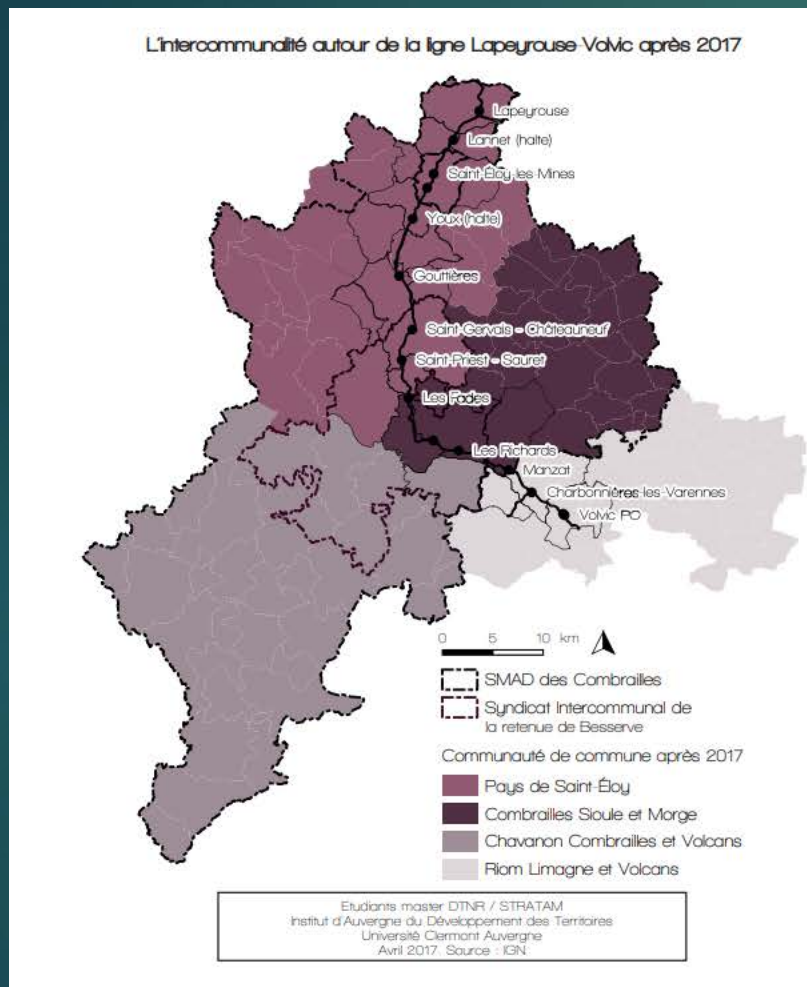
➤ **Travaux avec les étudiants**

➤ **Recherche action, publications**

➤ **Séminaires**

Valorisation d'une ligne non circulée

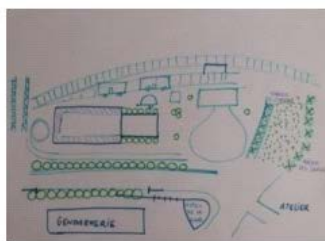
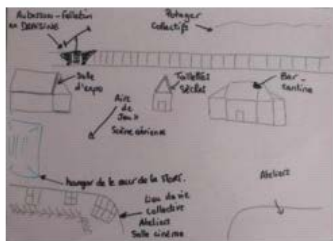
Lapeyrouse - Volvic



Valorisation de la gare et du quartier de la gare de Felletin



Ateliers participatifs



Valorisation de la gare et du quartier de la gare de Felletin

4.2.1. Une multitude d'espèces végétales

Anciennement, présence du jardin du chef de gare (dans la zone grisée). Aujourd'hui, espace vierge laissé à l'abandon avec la présence de friche paysagère jusqu'à la passerelle.

Le passage des trains facilite grandement la dispersion des graines par le vent, faisant migrer les plantes d'un endroit à l'autre, et créant une nouvelle biodiversité.

Espace à conquérir ...



Un **pommier** s'est introduit parmi les conifères.



La **haie de conifères** a été implantée aux alentours de 1969. *Faut-il abattre la première rangée de conifères afin d'ouvrir l'espace ?*



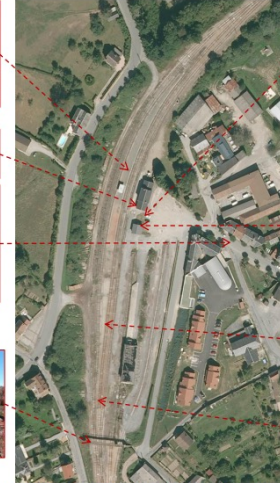
Des **arbres urbains** ont été introduit tout au long de l'avenue de la Gare aux alentours de 1955. Alignement qui guide les usagers à la gare, au bas de l'avenue.

4.2.3. Mobilier ferroviaire

Les **candélabres** implantés sur le site sont dépareillés. Ceux situés côté quai sont probablement plus vieux que ceux présents sur l'avenue.

Faut-il améliorer l'éclairage public sur le site de la gare ?

La **passerelle** est un élément important du site, elle permet de passer d'un côté à l'autre, et est appréciée des habitants. *Il manque une continuité piétonne aux abords de la passerelle.*



Les **points informations** permettent aux usagers d'être renseignés sur les horaires des lignes routières régionales. Ils ne possèdent pas d'abris voyageurs, ni de bancs.

La **lampisterie**, aujourd'hui fermée. Anciennement, local où l'on rangeait, comptabilisait, et réparait les lampes portatives et les lanternes de la gare.

Le rail à «**double champignon**» conçu pour permettre de retourner le rail usé et donc doubler sa durée de vie. Ce principe a été abandonné car lorsque le rail était retourné, il était déjà abîmé.

Crédit photos : Projet d'aménagement du quartier de la gare de Felletin, STRATAM, 2014

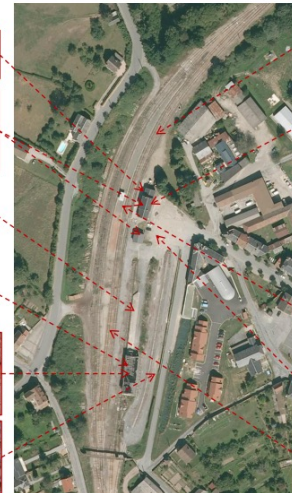
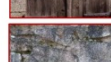
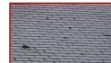
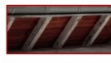
4.2.2. Une multitude de matériaux

Utilisation de matériaux de proximité pour les constructions:

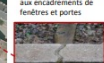
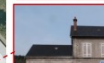
La **Pierre** est utilisée en abondance pour les murs, recouverte d'un enduit pour les façades et autour des ouvertures (bâtiment voyageur).

L'**ardoise**, importée grâce à la gare car moins chère que la tuile. La **brique** des linteaux des ouvertures de la Petite Vitesse fut utilisée grâce à la briqueterie locale (donnant alors son nom à Quartier Rouge).

Le **bois**, pour les charpentes et dessous de toit.



Le **granit**, matériau typique de la Creuse, qui encadre les voies et les quais.



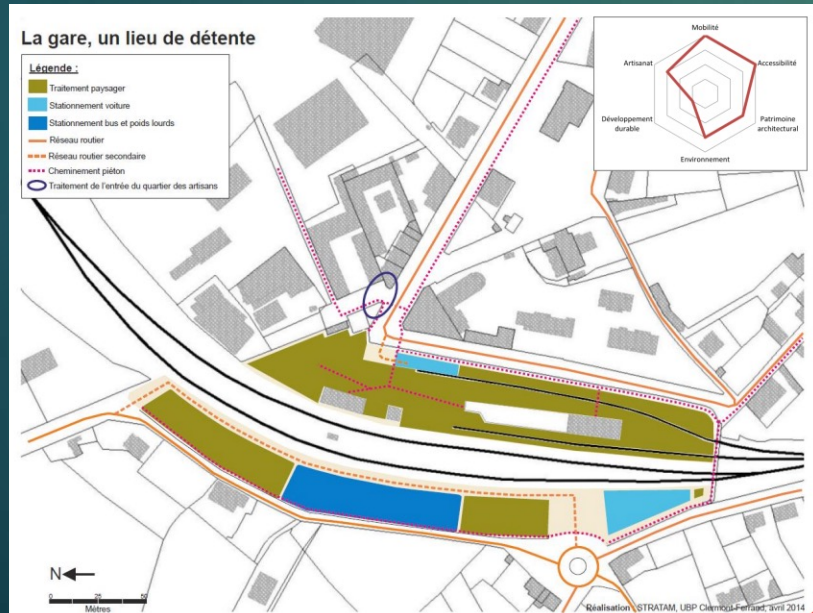
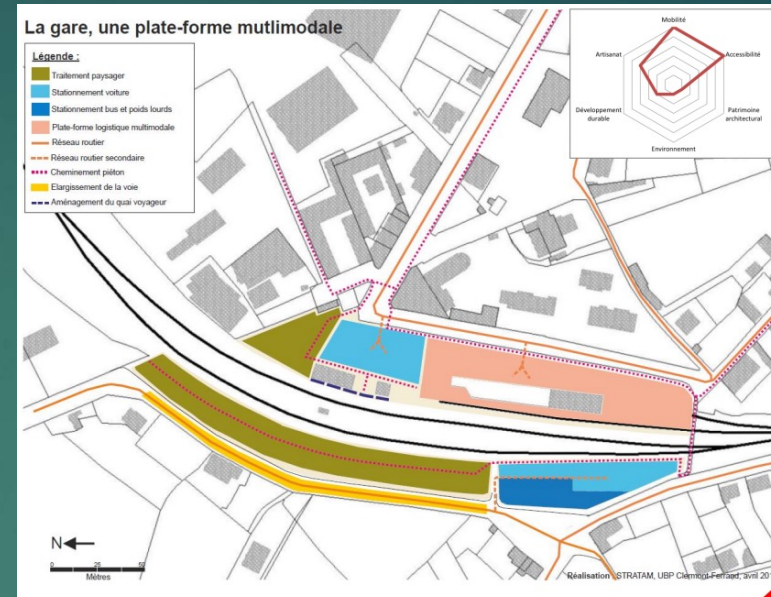
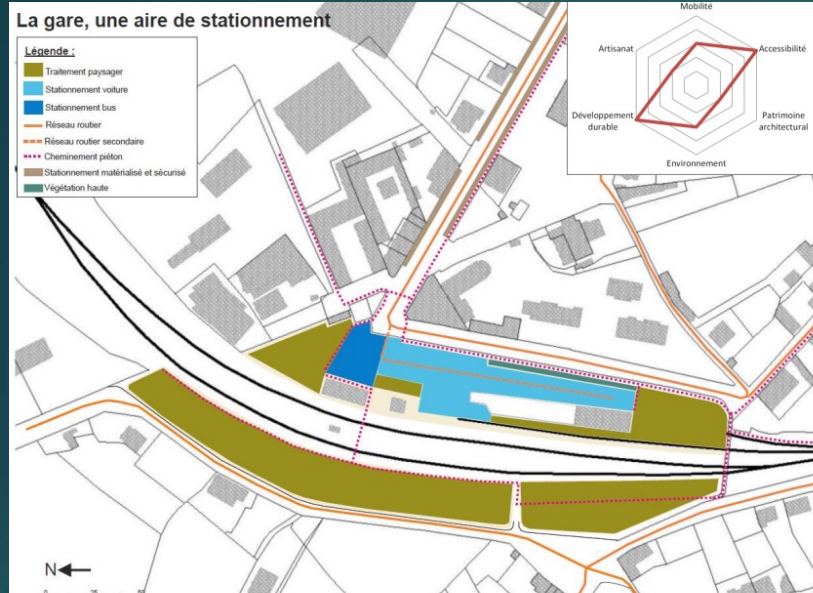
Type de pierres présentes aux encadrements de fenêtres et portes

Crépis de façade

Revêtements : Du **bitume** abîmé pour les trottoirs, une surface recouverte de **gravier** dont l'état favorise trous et flaques. Une surface en **ballast** située sur les voies ferroviaires. Constat : rend la marche difficile sur les rails désaffectés.

Crédit photos : Projet d'aménagement du quartier de la gare de Felletin, STRATAM, 2014

Valorisation de la gare et du quartier de la gare de Felletin

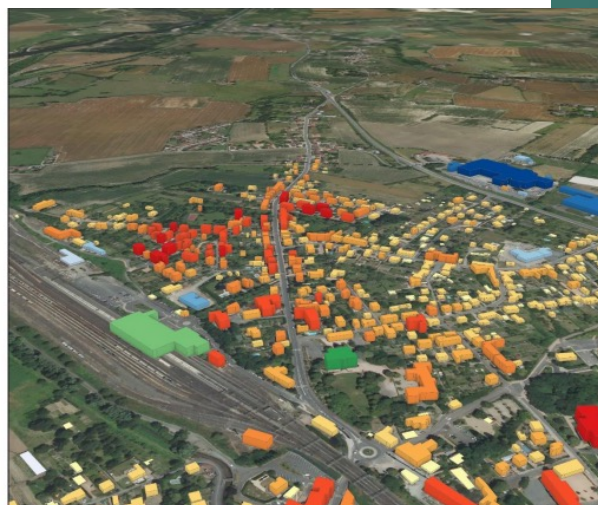
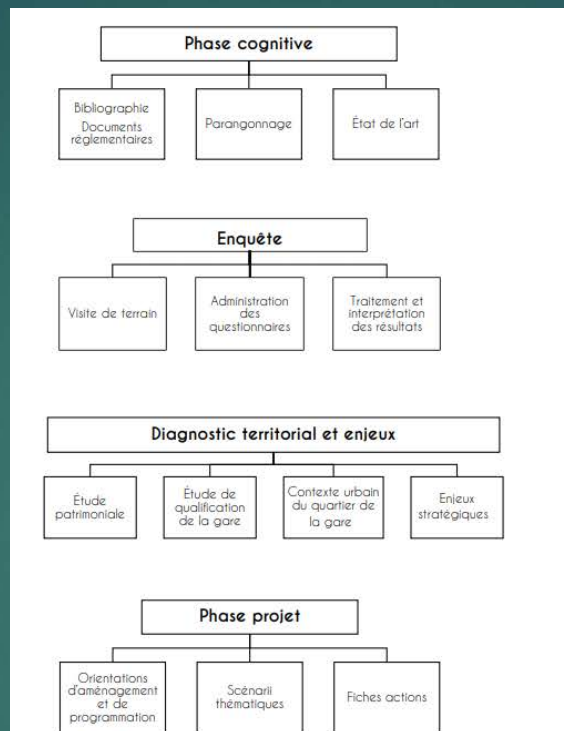


Enjeux	objectifs
Renforcer la fonction de mobilité du site de la gare	<ul style="list-style-type: none"> Développer les modes de transports alternatifs (covoiturage, transport en commun) Réaménager les voies piétonnes Conservier et renforcer les espaces d'accueil existants (voyageurs SNCF, cars TER) Faire du train un cœur de quartier en gardant son âme et sa fonctionnalité
Favoriser et améliorer l' accessibilité du site aux usagers	<ul style="list-style-type: none"> Développer les liaisons douces en les matérialisant et en les sécurisant Sécuriser les extrémités de la passerelle et renforcer son utilisation (signalétique) afin d'éviter les traversées des rails
Conservier la valeur patrimoniale du bâti	<ul style="list-style-type: none"> Requalifier les bâtiments de la gare en gardant l'âme architecturale Faciliter la préservation architecturale des habitations le long de l'Avenue de la Gare Mettre en valeur la passerelle piétonne
Conservier le patrimoine environnemental du site de la gare	<ul style="list-style-type: none"> Requalifier les espaces dégradés Renforcer les liaisons entre le bourg, la gare et la rivière de la Creuse Végétaliser le site et mettre en valeur les espaces verts existants
Intégrer le développement durable , support de qualité de vie	<ul style="list-style-type: none"> Favoriser l'utilisation des déplacements « propres » au départ et à destination du quartier de la gare Encourager les démarches citoyennes en faveur du respect de l'environnement Inciter à la propreté du site (tri sélectif, affichage, etc.)
Conforter la vocation artisanale ; Conservier et intégrer l'accueil de loisirs au sein du quartier de la gare	<ul style="list-style-type: none"> Faciliter l'accueil de nouveaux artisans Encourager l'attractivité et la visibilité Sécuriser les liaisons entre l'accueil de loisirs et la gare

Valorisation de la gare de Saint-Germain des Fossés



PERSPECTIVES D'AMÉNAGEMENT DU QUARTIER DE LA GARE ET DE VALORISATION DES EMPRISES NON UTILISÉES DE LA GARE DE SAINT-GERMAIN-DES-FOSSÉS



BUFFET DE LA GARE

Année de construction : fin XIX^e siècle
Type d'architecture : extérieurement, forme une unité d'ensemble avec le reste du bâtiment principal : architecture sobre, tramée.
Affectation d'origine : Buffet de la gare : relais gastronomique

Affectation actuelle : bâtiment vacant
État actuel du bâti : gros œuvre en bon état, mais toiture plus étanche : infiltrations dégradant les décors du salon
Disponibilité : appel à projet : une entrepreneuse locale a le souhait d'ouvrir un café friperie

Particularités de l'édifice :

- style napoléonien, avec décors boisés, cheminée en marbre, grande hauteur sous plafond
- carrelage avec motifs peints d'une grande précision

Crédits photo : Florian Pohu

Crédits photo : Florian Pohu

Modifications notables : laissé en l'état depuis sa fermeture dans les années 2000

Intérêt patrimonial : Élevé
 Les décors intérieurs sont un élément patrimonial remarquable, puisqu'ils font état de l'importance de la gare. On n'a pas eu d'autant de soins dans les décors pour un simple restaurant de gare. Nous avons ici un relais gastronomique renommé. Il convient donc de conserver cet héritage, trace du passé ferroviaire de grande ampleur de la ville.

LOGEMENT DU BUFFET

Année de construction : fin XIX^e siècle
Type d'architecture : rurale
Affectation d'origine : logement (certainement celui du gérant du Buffet de la gare)

Affectation actuelle : bâtiment vacant
État actuel du bâti : gros œuvre en bon état, mais toiture plus étanche : infiltrations dégradant les cloisons et plafonds
Disponibilité : oui

Particularités de l'édifice :

- ce bâtiment garde les mêmes codes que l'ensemble du bâtiment voyageurs, à la seule exception qu'il est composé de 3 niveaux
- attenant au buffet de la gare (accès par le grand salon)

Crédits photo : Florian Pohu

Crédits photo : Florian Pohu

Source : Archives SNCF / Modifications : Florian Pohu

Modifications notables : - laissé en l'état depuis la fermeture du buffet de la gare dans les années 2000

Intérêt patrimonial : Faible
 Une cohérence architecturale est gardée sur la façade, mais l'étroitesse du bâtiment et le fait qu'il possède un niveau de plus vient rompre avec l'unité d'ensemble du bâtiment principal. Cela laisse penser qu'il fut construit plus tard, dans un interstice avec une annexe.

Valorisation de la gare de Saint-Germain-des-Fossés



PARVIS DE LA GARE		3	
RÉAMÉNAGEMENT DES ABORDS DE LA GARE			
OBJECTIFS			
<ul style="list-style-type: none"> - Améliorer le cadre de vie - Développer le rôle socioculturel du lieu - Améliorer l'image de la ville et du quartier 			
PHASE	2	DURÉE	6 mois
PILIER	Aménagement durable / Tourisme		
DESCRPTIF	<p>Cette place publique aura un rôle double, social, puisqu'il s'agit d'un espace de détente et de rencontre aménagé avec des bancs pour les populations, un aménagement culturel par la mise en place de photographies anciennes du quartier de la gare.</p> <p>Une table d'orientation indique les différents services et activités à l'échelle de la ville. Sur le rond-point, l'édification d'une statue de train rappelle la fonction ferroviaire de la commune.</p>		
	ÉCHELLE D'INFLUENCE		
	Régionale		
	EFFETS ATTENDUS		
	<ul style="list-style-type: none"> - Esprit d'appartenance de la part des habitants au quartier développé - Identité du quartier marquée - Projet urbain approprié par les habitants - Patrimoine ferroviaire de la ville valorisé - Premier contact des voyageurs avec la ville amélioré - Dynamique sociale et économique du quartier impulsé 		
SUBVENTIONS	ESTIMATIONS FINANCIÈRES		
<ul style="list-style-type: none"> - Mairie de Saint Germain des fossés: fond d'accompagnement d'équipements d'intérêts publics - Région AURA : Contrat d'aménagements des mobilités vertes Abords des gares et haltes ferroviaires 	<ul style="list-style-type: none"> - Mobilier urbain : 20 000 Euros - Parcs : 2 000 Euros - Végétalisation : 16 000 Euros - Statue : 10 000 Euros - Sol : 25 000 euros 		
	TOTAL	73 000 € HT	

Figure 111 - Orientations d'Aménagement et de Programmation, Saint-C

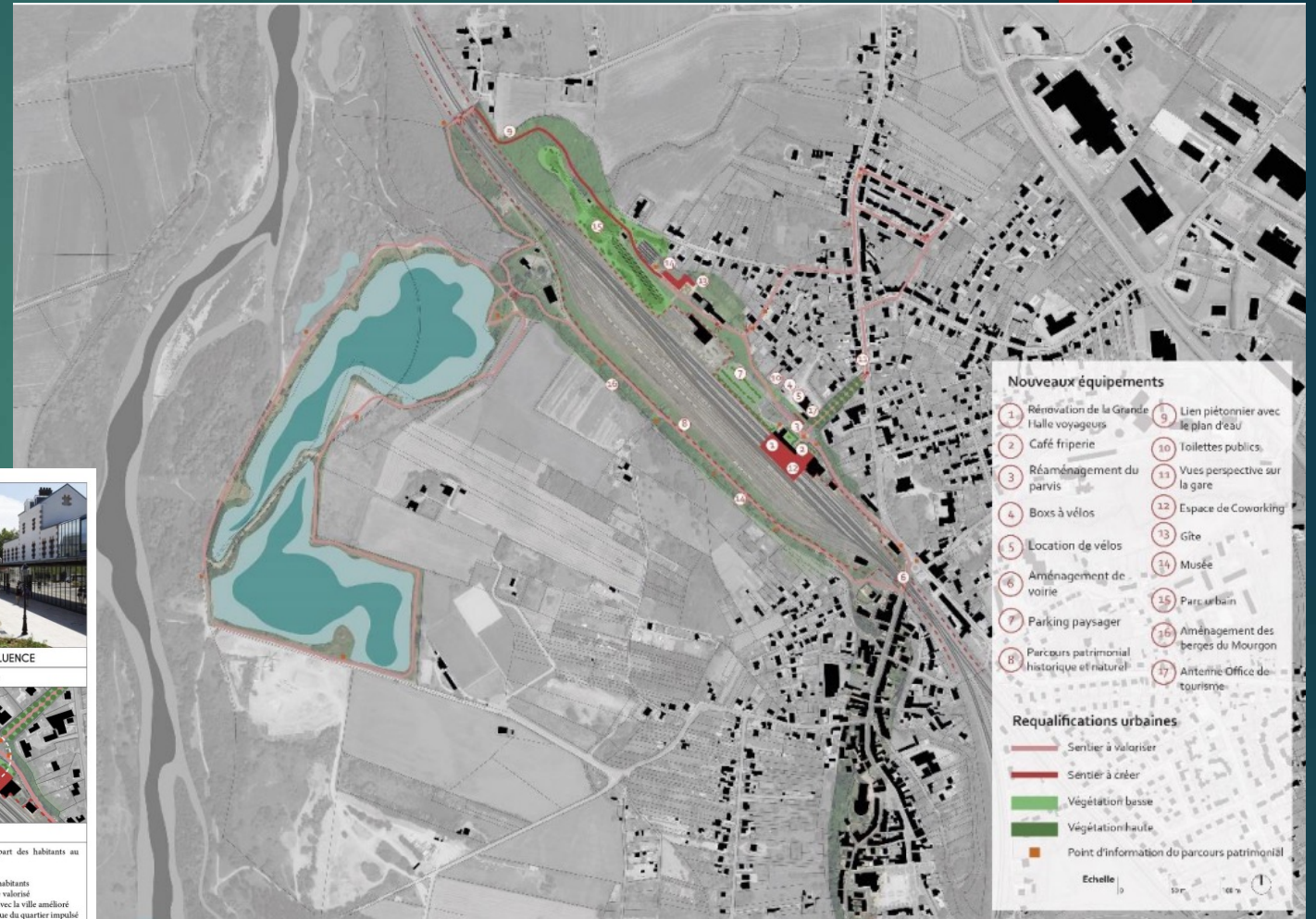


Figure 112 - Scénario A : aménagement du quartier de gare de Saint-Germain-des-Fossés

Valorisation des gares périurbaines de l'agglomération Clermontois

Schéma réticulaire des liaisons ferroviaires de la gare de Vertaizon

Le nombre de trajets inclus les trajets avec correspondances mais les tracés sont simplifiés pour une meilleure compréhension.

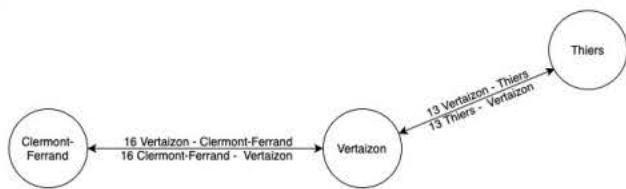


Figure 72 : Photographie aérienne de Vertaizon-Chignat

FICHE ACTION | GARE DE VERTAIZON

TYPOLOGIE 2 - Des gares excentrées des centres-bourgs

- > Reconnecter la gare avec la ville
- > Réaliser un traitement paysager
- > Faciliter les déplacements et décloisonner la gare
- > Implanter de nouveaux programmes permettant de valoriser la gare



- Apport de Signalisation indiquant la distance de la gare aux équipements communaux
- Pistes cyclables reliant le centre-bourg
- Traitement paysager
- Implantation de nouveaux parkings
- Mise à distance des quais par le parc et les parkings paysagers
- Intégrer des nouveaux usages au quartier
- Espaces paysagers
- Traitement des niveaux de desserte de la gare

Légende

Traitement du passage à niveau

- Espaces publics
- Espaces verts
- Gare et programmes
- Stationnements
- Cheminements doux
- Cheminements motorisés

	Voiture			
	Temps	Distance	Dépenses personnelles	Impact environnemental
Centre ville Vertaizon → Gare	2 min	2 km	0,31 € (carburant 0,29 € + voiture 0,02 €)	226 g CO2 (113 g CO2 /km : DACIA SANDERO 1.0 SCE 75 ANNÉE 2020)
	3 min	2 km	0,42 € (carburant 0,40 € + voiture 0,02 €)	226 g CO2 (113 g CO2 /km : DACIA SANDERO 1.0 SCE 75 ANNÉE 2020)
Vertaizon → Clermont-ferrand	29 min	22 km (7 km sur autoroute)	3,16 € (carburant 2,91 € + voiture 0,25 €)	2 486 g CO2 (113 g CO2 /km : DACIA SANDERO 1.0 SCE 75 ANNÉE 2020)
	33 min	23 km (1 km sur autoroute)	3,40 € (carburant 3,14 € + voiture 0,26 €)	2 599 g CO2 (113 g CO2 /km : DACIA SANDERO 1.0 SCE 75 ANNÉE 2020)
	37 min	22 km	3,48 € (carburant 3,23 € + voiture 0,25 €)	2 486 g CO2 (113 g CO2 /km : DACIA SANDERO 1.0 SCE 75 ANNÉE 2020)
Vertaizon → Thiers (ville haute)	36 min	26 km	3,84 € (carburant 3,55 € + voiture 0,29 €)	2 938 g CO2 (113 g CO2 /km : DACIA SANDERO 1.0 SCE 75 ANNÉE 2020)
	33 min	27 km	4,07 € (carburant 3,77 € + voiture 0,30 €)	3 051 g CO2 (113 g CO2 /km : DACIA SANDERO 1.0 SCE 75 ANNÉE 2020)
	32 min	30 km (9 km sur autoroute)	5,19 € (péage 0,80 € + carburant 4,05 € + voiture 0,34 €)	3 390 g CO2 (113 g CO2 /km : DACIA SANDERO 1.0 SCE 75 ANNÉE 2020)

- Schéma de l'écosystème des acteurs



Figure 81 : Schéma de l'écosystème des acteurs

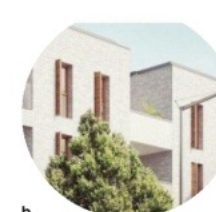
Harmoniser les sols



a. Uniformiser les revêtements des sols, récupération des eaux de pluie car topographie en cuvette

Source : Pinterest.fr

Ouvrir la gare



b. Améliorer la connexion de la gare avec son quartier

Espace d'attente



c. Zones tampons entre les logements et la gare, espace d'attente et de déambulation

Inventaire & valorisation du patrimoine

Etude nationale sur la sauvegarde, la patrimonialisation et la valorisation des postes d'aiguillages

Gare de Millau
Poste n°1
Etude de diagnostic pour la conservation
et la mise en valeur
de l'installation

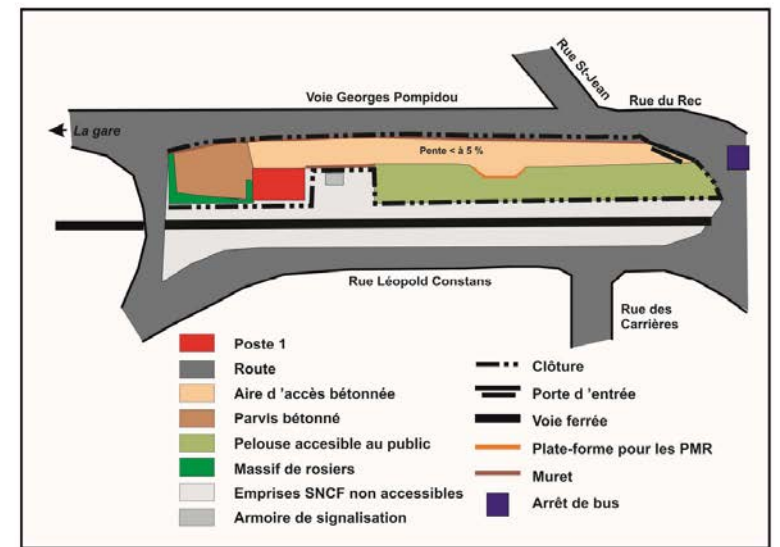


Frédéric FAUCON
Pascal DESMICHEL

Maîtres de conférences
Départements de géographie
et métiers de la culture



Fig. 32 : Proposition d'une boucle optionnelle dans le circuit de visite de Millau



Millau poste 1 : Diagnostic pour la conservation et la mise en valeur de l'installation

Projet de valorisation du patrimoine ferroviaire sur la ligne
historique Béziers-Neussargues

Réhabilitation du Poste
d'Aiguillage n°1 de la gare de
Millau

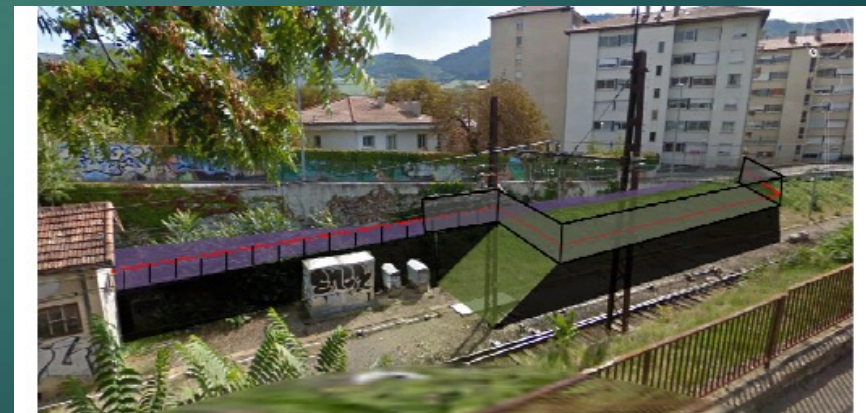
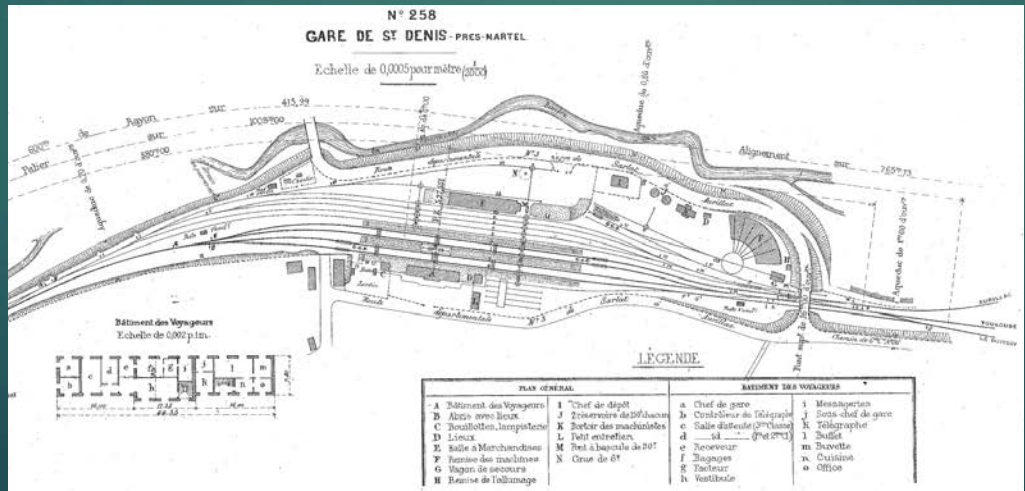


Fig. 33 : Accès au poste depuis la rue

Inventaire & valorisation du patrimoine

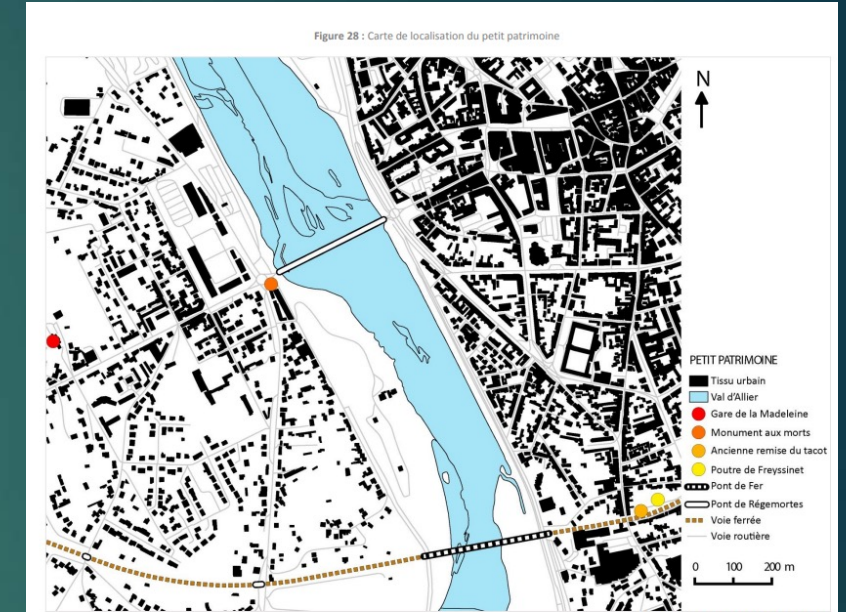
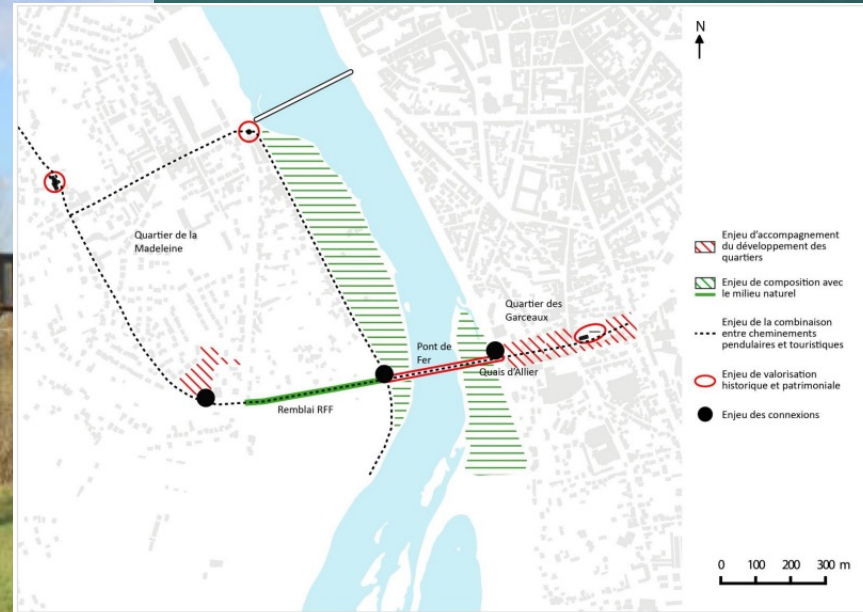
Etude nationale sur la sauvegarde, la patrimonialisation et la valorisation des postes d'aiguillages

Mise en valeur du poste de St-Denis-Près-Martel



Inventaire & valorisation du patrimoine

Valorisation d'un ouvrage d'art en milieu urbain : Le Pont de fer de Moulins



Inventaire & valorisation du patrimoine

Valorisation d'un ouvrage d'art en milieu urbain : Le Pont de fer de Moulins

Contexte

Ce premier secteur, situé directement en cœur de ville entre la route départementale 707 (PN292) et la rue des Garceaux (PN291), présente, pour le cheminement que nous souhaitons développer, une double fonctionnalité. Effectivement, cette partie peut correspondre à la fois à l'entrée et à la sortie du cheminement aménagé. Sur ce secteur se situe également un petit patrimoine notable (remise du Tacot et poutre de Freyssinet) (figure 49).

Figure 49 : Zoom sur le secteur 1



Source : Adobe Illustrator – STRATAM UB/ADT

Enjeux et Objectifs

Ce secteur, de par ses caractéristiques, est donc concerné par plusieurs enjeux et objectifs identifiés dans la synthèse de l'état des lieux⁸¹ :

- **Enjeu de la combinaison entre cheminements pendulaires et touristiques** : Dans ce cas, l'objectif est de profiter de l'ensemble de l'emprise ferroviaire pour **mettre en place un cheminement pratique et sécurisé** qui faciliterait à la fois les déplacements pendulaires ainsi que les pratiques touristiques.

- **Enjeu de la valorisation historique et patrimoniale** : Pour cet enjeu, l'objectif est de **valoriser le petit patrimoine présent sur ce secteur** (remise du Tacot et poutre de Freyssinet). Cette valorisation et cette mise en avant du patrimoine permettraient également de répondre au troisième enjeu identifié sur ce secteur, cité ci-dessous.

- **Enjeu de l'accompagnement du développement du quartier** : Face à cet enjeu, l'objectif est à la fois de **créer une identité de quartier et de dynamiser ce dernier**. Selon nous, la valorisation du patrimoine présent sur ce secteur peut répondre à cette volonté.

Chorème des principaux enjeux identifiés

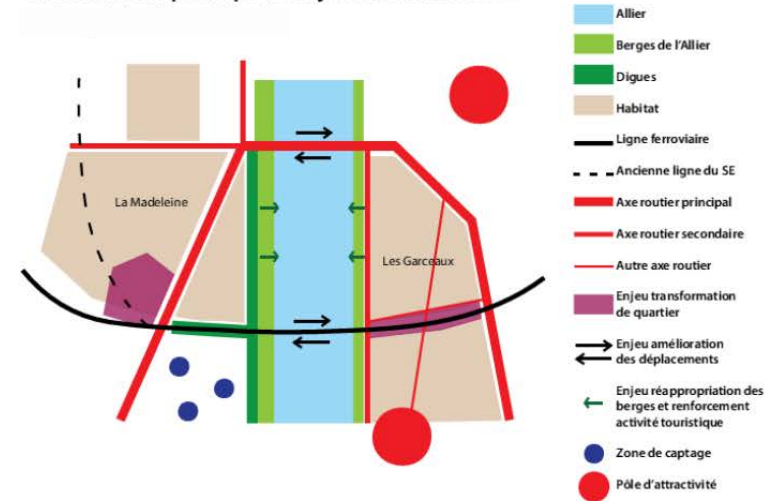
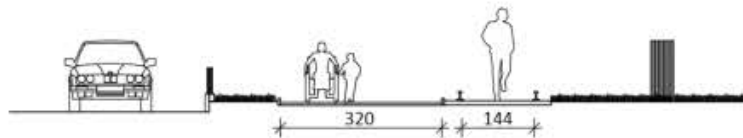
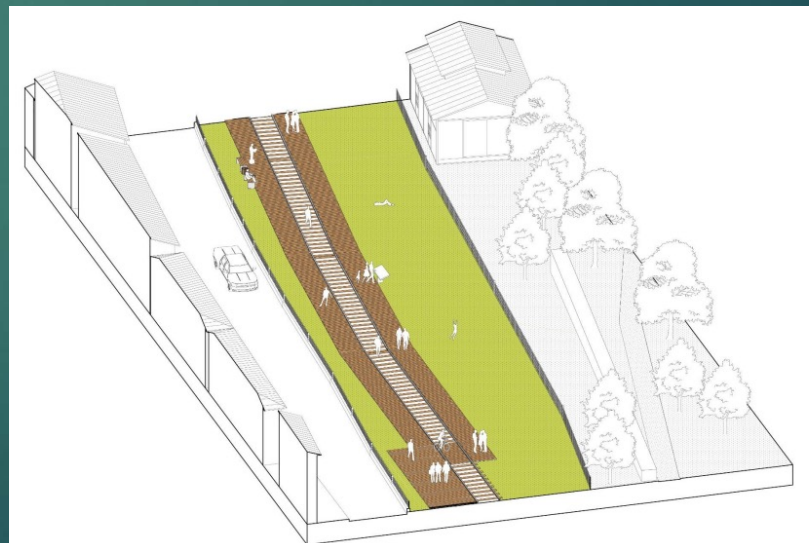


Figure 50 : Coupe option 1



Source : ArchiCAD – STRATAM UB/ADT

Option 2 : Nous proposons la mise en place d'une voie, d'une largeur de 1,60 mètres, de part et d'autre de la voie ferrée (figure 51).



VOYAGEZ AUTREMENT AVEC TER AUVERGNE

CARTE TOURISTIQUE

Cartographie



INDEX DES GARES

CANTAL	AURILLAC	B3
	BOISSET	A3
	LACAPPELLE-VIESCAMP	A3
	LAROQUEBROU	A3
	LE LIORAN	B2
	LE ROUGET	A3
	MASSIAC - BLESLE	C2
	MAURS	A4
	MURAT	C2
	NEUSSARGUES	A3
PERS	A3	
SAINTE-FLOUR	C3	
VIC-SUR-CÈRE	B3	
VIESCAMP-SOUS-JALLÉS	A3	
YTRAC	B3	

HAUTE-LOIRE	ALLEYRAS	D3
	ARVANT	D1
	AUREC	F1
	BAS-MONISTROL	E2
	BRIOUDE	D2
	CHAMALIÈRES-SUR-LOIRE	E2
	CHAPEAURoux	E3
	DARSAC	D2
	LACHAUD - CURMILHAC	D2
	LANGEAC	E2
LAVOÛTE-SUR-LOIRE	E3	
LE-PUY-EN-VELAY	E3	
MONISTROL-D'ALLIER	D2	
PALUHAGUET	D2	
RETOURNAC	D2	
SAINTE-GEORGES-D'AURAC	E2	
SAINTE-VINCENT-LE-CHATEAU	E2	
VOREY	E2	



ÉVÈNEMENTS

CANTAL	AURILLAC	Festival International de théâtre de rue (août)
		Festival Répertoire (novembre)
	LAROQUEBROU	Procession (août)
		Festival de George Vigore (août)
		Fête médiévale (août)
	MURAT	Festival Hébamarock (hiver)
		Le Printemps de Murat (avril)
		La fête du Corral de Murat (septembre)
	SAINTE-FLOUR	Foro aux Flours (mai)
		Festa del País (août)

LÉGENDE

• PATRIMOINE BÂTI

- Art roman
- Cathédrale
- Château ouvert au public
- Patrimoine bâti remarquable
- Patrimoine ferroviaire
- Patrimoine industriel
- Site archéologique
- Autre édifice religieux

• PATRIMOINE NATUREL

- Parc ou jardin ouvert au public
- Patrimoine naturel remarquable
- ACTIVITÉS ET LOISIRS
- Artisanat, art ou terroir
- Casino
- Circuit découverte de la ville, circuit d'interprétation
- Ferme à visiter
- Loisirs de plein-air, site d'escalade
- Loisirs nautiques

Musée, maison thématique ou scénomusée

- Parc de loisirs, parc d'aventure
- Point de départ de randonnée (PR, GR, VTT)
- Station de ski
- Station thermale
- Zone de pêche

• LABELS

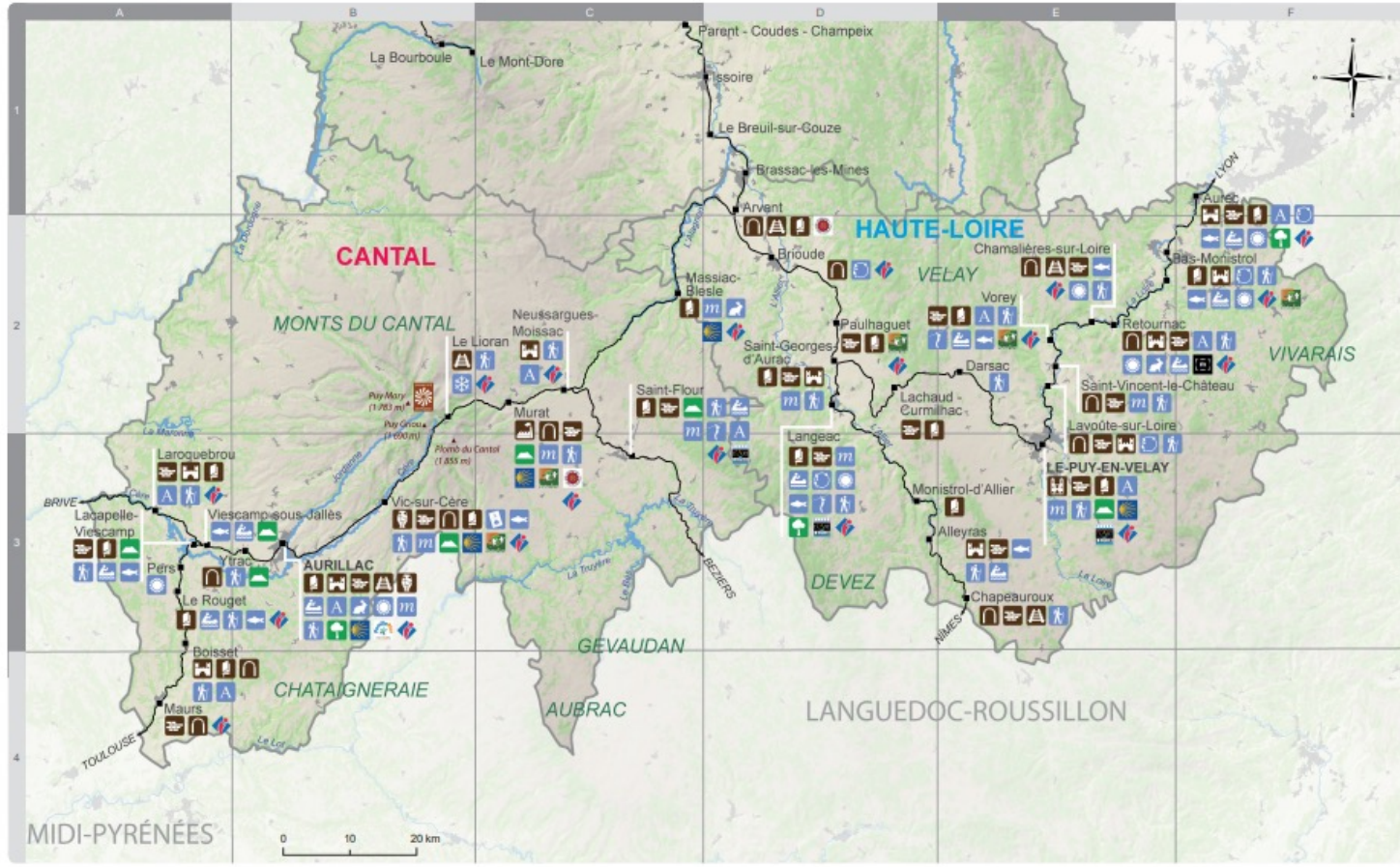
- Famille Plus
- Grand Site de France

Les Plus Beaux Villages de France

- Musée de France
- Patrimoine Mondial de l'UNESCO
- Route des Villes d'Eaux du Massif central
- Site Clunisien
- Station Verte
- Ville étape des Chemins de Saint-Jacques-de-Compostelle
- Villes et Métiers d'Art
- Villes et Pays d'Art et d'Histoire

• INFORMATIONS D'ACCUEIL TOURISTIQUE

- Office de tourisme, Syndicat d'initiative
- Point d'information touristique
- AMÉNAGEMENTS ET LIMITES
- Gare accessible en TER
- Réseau TER Auvergne
- Limite départementale
- Cours d'eau
- Espace bâti
- Espace forestier
- Surface en eau
- Sommet



Carte touristique TER



Cartographie

Cartographie de sécurité à destination des agents de l'infra SNCF

Infrapôle Auvergne Nivernais INFPAN RH05003

Document opérationnel

Sécurité du personnel Risque Ferroviaire
SECTEUR ALLIER

INFPAN RH05003
Édition du
Version 0 du
Applicable dès réception

Rédacteur :
Vérificateur : P. CHALENCON (RQSE)
Approbateur : L. RANCIILLAC (DET)

- Annuaire des gares 2
- Carte de vitesses de ligne 4
- Carte de cantonnement des lignes 5
- Carte de vitesse en gare de MOULINS 6
- Carte de vitesse en gare de SGF 7
- Carte de vitesse en gare de VICHY 8
- Carte de vitesse en gare de MONTLUÇON 9
- Carte de vitesse en gare de GANNAT 10
- Carte de vitesse en gare de LAPEYROUSE 11
- Carte des Zones à risques - mesures à mettre en œuvre 12
- Carte des lignes électrifiées 13
- Zones bleues 14
- Liste des PN - annonce utilisables comme moyen d'alerte 15

Section de ligne concernée	Distance de Couverture des Obstacles
Ensemble des lignes de l'Allier hors V200	1500 mètres
Lignes VUTR	1000 mètres
Lignes 750 000 Moret-Lyon	2000 mètres

Je n'interviens pas dans les voies sans prise en compte du risque ferroviaire

SNCF
RÉSEAU

Je n'interviens pas dans les voies sans prise en compte du risque ferroviaire

SNCF
RÉSEAU

Carte de cantonnement

Utiliser la vitesse la plus élevée en km/h pour le calcul de la distance d'annonce

Pour consulter les particularités locales de la Nièvre voir **INFPAN RH05058**

0 10km

Legend:

- BAL - IPCS
- BAL
- BAPR CVV
- BAPR CV
- BM CV
- BM CV
- BM VU
- BM VU
- VUTR
- DOUBLE VOIE (+ COULEUR TYPE DE CANTONNEMENT)
- Ligne non-exploitée par la SNCF

INFPAN RH05003
Édition du
Version 0 du

5

Je n'interviens pas dans les voies sans prise en compte du risque ferroviaire

SNCF
RÉSEAU

Carte de vitesses de ligne

Utiliser la vitesse la plus élevée en km/h pour le calcul de la distance d'annonce

Pour consulter les particularités locales de la Nièvre voir **INFPAN RH05058**

0 10km

Legend:

- 40 km/h
- 50 km/h
- 80 km/h
- 90 km/h
- 95 km/h
- 100 km/h
- 110 km/h
- 120 km/h
- 130 km/h
- 140 km/h
- 160 km/h
- 200 km/h
- DOUBLE VOIE (+ COULEUR VITESSE)
- Ligne non-exploitée par la SNCF

INFPAN RH05003
Édition du
Version 0 du

4

Je n'interviens pas dans les voies sans prise en compte du risque ferroviaire

SNCF
RÉSEAU

Vitesse gare de Nevers

Vitesse la plus élevée sur chaque tronçon en km/h à prendre en compte pour déterminer le point d'annonce

INFPAN RH05058
Édition du 01/07/2020
Version 01 du 01/07/2020

5

Séminaire national de valorisation du patrimoine



LES LIGNES FERROVIAIRES NON CIRCULÉES :
UN PATRIMOINE À PARTAGER POUR
VALORISER NOS TERRITOIRES

Une définition du patrimoine ferroviaire



LODS - BV (25)



DÉPÔT D'AUTUN (71)



CHÂTEAU D'EAU D'ALLEREY-SUR-SAÔNE (71)



VIADUC DE DRUYE-LES-BELLES-FONTAINES (89)



CITÉ DES CHEMINOTS EPINAC (71)

Une prise de conscience tardive et limitée



ABSENCE DE VALORISATION



ABANDON



DESTRUCTION



EPINAC (71)



MAREY-SUR-TILLE (71)



BLOIS (81)

Aller plus loin ? Aller trop loin ?



ROND-POINT DE CHAUSSEIN (26)



VIADUC DE CAMON (71)



GARE DE LISMIAC (71)

Le réveil des collectivités : rattraper des années d'abandon



RECONSTRUCTION VOIE LA CLUZE-LES HÔPITAL NEUFS (26)



TUNNEL DE SAMPIGNY (71)
AVANT - APRÈS



RECONSTRUCTION VOIE LA CLUZE-LES HÔPITAL NEUFS (26)



TUNNEL DE SAMPIGNY (71)
AVANT - APRÈS



PASSERELLE LOUHARD (71)

Livres sur le patrimoine ferroviaire

